

독도 관련 거품

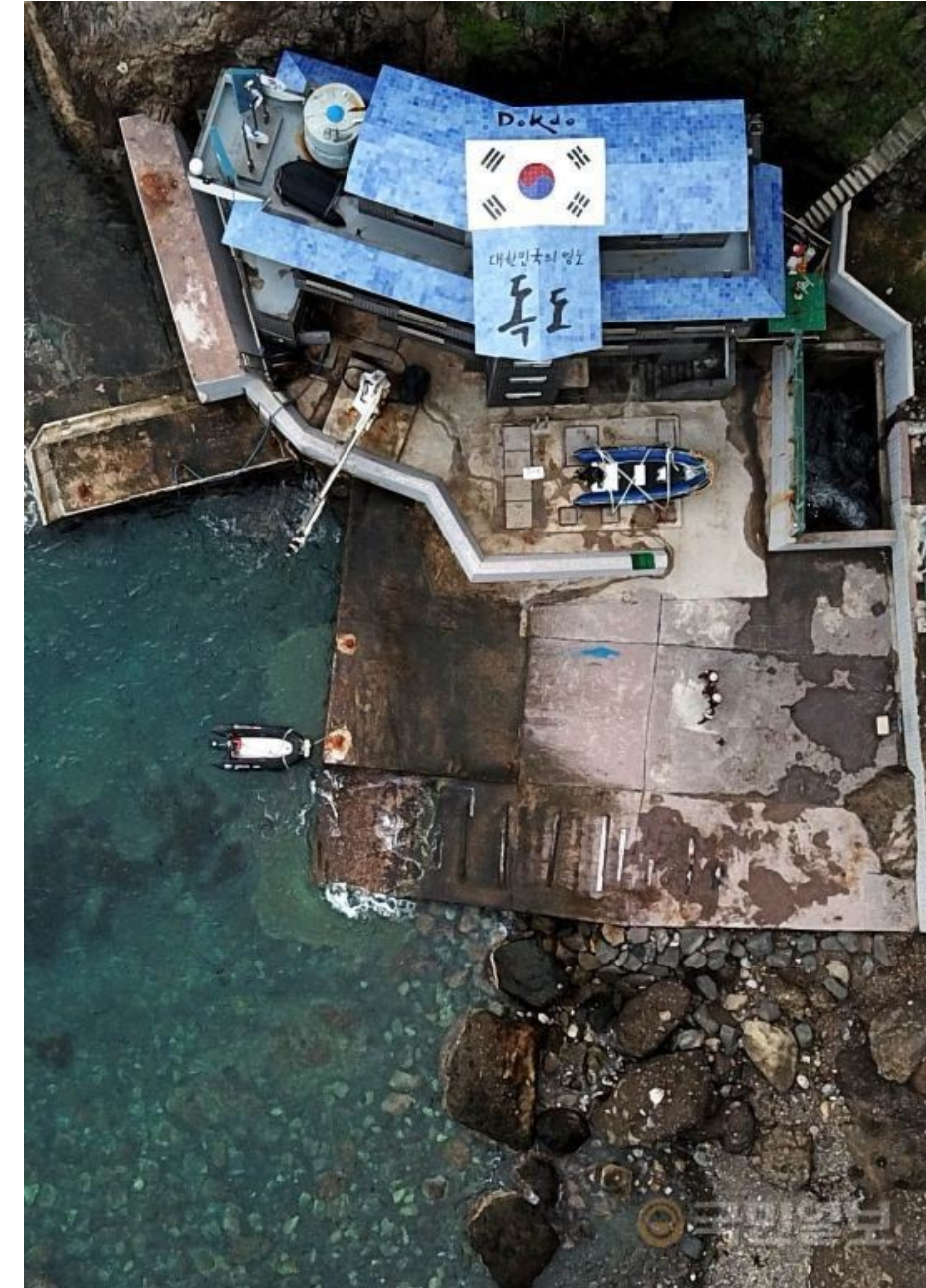
독도 관리 사무소

독도관리사무소장입니다. 먼저 독도관리사무소 누리집을 찾아주신 누리꾼 여러분께 진심으로 감사드립니다.

우리 독도관리사무소는 일본 시마네현 의회의 불법적인 다케시마의 날 조례제정을 계기로 문화재청 독도관리기준 변경으로 독도가 일반인에 개방됨에 따라 우리 땅 독도를 보다 더 효율적으로 관리하여 실효적지배를 강화하는데 노력하고 있습니다.

그동안 천연기념물로 지정되어 문화재 보호 차원에서 공개제한구역에 묶여 있던 독도를 공개제한지역에서 일부해제하여 현재는 입도인원이 대폭 늘어남으로써 온 국민 모두가 독도에 관광입도할 수 있게 되었으며 이에 따라 독도관리사무소 직원일동은 앞으로도 국민들이 독도를 찾는데 불편함이 없도록 성심껏 우리땅 독도를 홍보하고 보존하는데 소홀함이 없도록 할 것입니다.

아무쪼록 국민 여러분의 독도에 대한 지속적인 관심 부탁드립니다.



경북울릉경찰서독도수비대



경상북도 울릉군 울릉읍 독도이사
부길 55지번경상북도 울릉군 울릉
읍 독도리 30-2

독도박물관



독도박물관(獨島博物館, Dokdo Museum)은 경상북도 울릉군에 위치한 박물관이다. 독도 전문 박물관으로, 1997년 개관하였다. 울릉군에서 대지를 제공하고, 삼성문화재단에서 건물을 기증하였으며, 이종학 등이 자료를 기증하여 박물관을 구성했다.

독도전망대케이블카



울릉도 도동약수공원에서 망향봉 정상까지 운행하는 총 연장 488m 왕복식으로 운영되는 케이블카이다.

매시 정각부터 15분 간격으로 운행하며 정상까지 약 5분 소요된다. 망향봉 정상에서는 울릉군 울릉읍 도동리와 사동리가 한눈에 내려다보이며, 날씨가 맑은 날은 육안으로도 독도가 관측된다. 일출 명소로 잘 알려져 있으며 해 질 녘이면 울릉 8경의 하나인 오징어잡이배의 어화를 감상할 수 있다.

독도전망대케이블카



울릉도 도동약수공원에서 망향봉 정상까지 운행하는 총 연장 488m 왕복식으로 운영되는 케이블카이다.

매시 정각부터 15분 간격으로 운행하며 정상까지 약 5분 소요된다. 망향봉 정상에서는 울릉군 울릉읍 도동리와 사동리가 한눈에 내려다보이며, 날씨가 맑은 날은 육안으로도 독도가 관측된다. 일출 명소로 잘 알려져 있으며 해 질 녘이면 울릉 8경의 하나인 오징어잡이배의 어화를 감상할 수 있다.

특도 관련 법령

국유재산법

이 법은 국유재산에 관한 기본적인 사항을 정함으로써 국유재산의 적절한 보호와 효율적인 관리·처분을 목적으로 한다..

독도의용수비대 지원법 시행령

이 법은 독도의용수비대기념사업회를 설립하여 독도를 수호하기 위하여 특별한 희생을 한 독도의용수비대의 대원과 그 유족 등에 대하여 국가가 합당한 예우 및 지원을 함으로써 그 명예를 선양하고 국민의 애국정신 함양에 이바지함을 목적으로 한다.

독도의 지속가능한 이용에 관한 법률

이 법은 독도와 독도 주변 해역의 이용과 보전·관리 및 생태계 보호 등을 위하여 필요한 사항을 정함으로써 독도와 독도 주변 해역의 지속가능한 이용에 이바지함을 목적으로 한다.

